



**Teavituskiri linnuse „Pikajalamäe vallidepealne” (arheoloogiamälestis reg-nr 10167) asukoha, ruumikuju ja kaitsevööndi kohta**

Lääne maakonnas Lääne-Nigula vallas Allikmaa külas Piirsalu metskond 54 (KÜ 77601:003:0278), Piirsalu metskond 53 (KÜ 77601:003:0277) ja Suusaraja (KÜ 77601:003:0284) kinnistutel asub muinsuskaitse all olev linnus „Pikajalamäe vallidepealne” (reg-nr 10167)

(<https://register.muinas.ee/public.php?menuID=monument&action=view&id=10167>).

Kultuurimälestiste nimekirja korrastamisega (<https://www.muinsuskaitseamet.ee/amet-koostoo-uudised-ja-kontakt/arendus-ja-koostooprojektid/malestiste-nimekirjade-korrastamine>) seoses on Muinsuskaitseamet korrigeerinud linnuse asukoha, ruumikuju ja kaitsevööndi kuvamist Maa- ja Ruumiameti geoportaali kultuurimälestiste kaardikihil mälestiste alusandmete ning reljeefikaartide põhjal. Palume Teil tutvuda linnuse õige asukoha, ruumikuju ja kaitsevööndi ulatusega (Lisa 4).

Eesti Vabariigi taastamise järel tunnistati linnus „Pikajalamäe vallidepealne” kultuuriministri 01.09.1997 määruse nr 59 „Kultuurimälestiseks tunnistamine“ (RTL 1997, 169-171, 954) (<https://www.riigiteataja.ee/ert/act.jsp?id=25408>) punktiga 1213 arheoloogiamälestisteks ning kanti kultuurimälestiste registrisse registrinumbriga 10167. 1997. aastal kehtinud muinsuskaitseaduse (MuKS)<sup>1</sup> kohaselt oli mälestise kaitsevööndiks automaatselt 50 meetri laiune maa-ala mälestise väliskontuurist või piirist arvates, *kui mälestiseks tunnistamise õigusaktis ei olnud kaitsevööndit kehtestatud*. Seega tekkis kaitsevöönd seaduse ja mälestiseks tunnistamise õigusakti koostoimes. Maa- ja Ruumiameti kultuurimälestiste geoportaalis kuvatakse linnuse ümber kehtiv kaitsevöönd selle õiguslikel alustel.

Mälestise alal tuleb lähtuda ettevaatuspõhimõttest, mille kohaselt peavad alal toimuvad tegevused vähendama mälestise hävimise ohtu ja toetama väärtuste säilimist (muinsuskaitseadus, edaspidi MuKS § 3). Seejuures tuleb hoiduda tegevustest, mis võivad mälestist ohustada, rikkuda või selle hävitada (MuKS § 33 lg 1). Mälestist võib küll kasutada nüüdisaja vajadustest lähtuvalt, kuid mitte viisil, mis võib ohustada selle säilimist (MuKS § 33 lg 2). Mälestise omanikul on kohustus mälestise kahjustumisest viivitamatult Muinsuskaitseametit teavitada. Juhul, kui mälestise valdus antakse üüri, rendi vms. suhte alusel üle teisele isikule, tuleb teda mälestisest teavitada (MuKS § 36).

Nii mälestise alal kui ka kaitsevööndis kehtivad muinsuskaitseadusest tulenevad nõuded, mistõttu on vaja kõik pinnase- ja kaevetööd (sh ehitamine, kõrghaljastuse rajamine, raie-, kaeve- ja muud pinnase teisaldamise või juurdeveoga seotud tööd ning maapinna

<sup>1</sup> Mälestiseks tunnistamise ajal kehtinud Muinsuskaitseaduse § 25: Kinnismälestise kaitseks kehtestatakse kaitsevöönd, millele laienevad kaitsekohustuse teatises esitatud kitsendused. Kui mälestiseks tunnistamise aktis ei ole märgitud teisiti, on kaitsevööndiks 50 m laiune maa-ala mälestise väliskontuurist või piirist arvates.

ettevalmistamine metsaseaduse tähenduses) kooskõlastada Muinsuskaitseametiga, kellel on õigus kaaluda tegevuse lubatavust mälestise säilimise huvides ning vajadusel määrata arheoloogiline uuring. Tööde puhul mälestise alal tuleb enne tööde tegemist Muinsuskaitseametist taotleda tööde tegemise luba (MuKS § 52 lg 3; <https://register.muinas.ee/public.php?menuID=workpermit>). Loataotlus tuleb esitada ka siis, kui tööd toimuvad samaaegselt nii mälestisel kui kaitsevööndis. Kui planeeritud tööd jäävad ainult mälestise kaitsevööndisse, on kohustuslik esitada Muinsuskaitseametile sellekohane teatis (MuKS § 59 lg 3; <https://register.muinas.ee/public.php?menuID=worknotice>).

Lisaküsimuste puhul palun pöörduda Läänemaa nõuniku Kalli Petsi poole ([kalli.pets@muinsuskaitseamet.ee](mailto:kalli.pets@muinsuskaitseamet.ee), tel 5084363) või Muinsuskaitseameti üldaadressil ([info@muinsuskaitseamet.ee](mailto:info@muinsuskaitseamet.ee)).

Lugupidamisega,

(allkirjastatud digitaalselt)

Eero Heinloo

kaitsekorralduse spetsialist

telefon 51964752

[eero.heinloo@muinsuskaitseamet.ee](mailto:eero.heinloo@muinsuskaitseamet.ee)

## **Lisad**

Lisa 1. Linnuse reg-nr 10167 asukoht, ruumikuju ja kaitsevöönd Maa- ja Ruumiameti kultuurimälestiste kaardikihil seisuga 26.05.2025.

Lisa 2. Linnuse reg-nr 10167 tegelik ruumikuju.

Lisa 3. Linnuse 3D mudel.

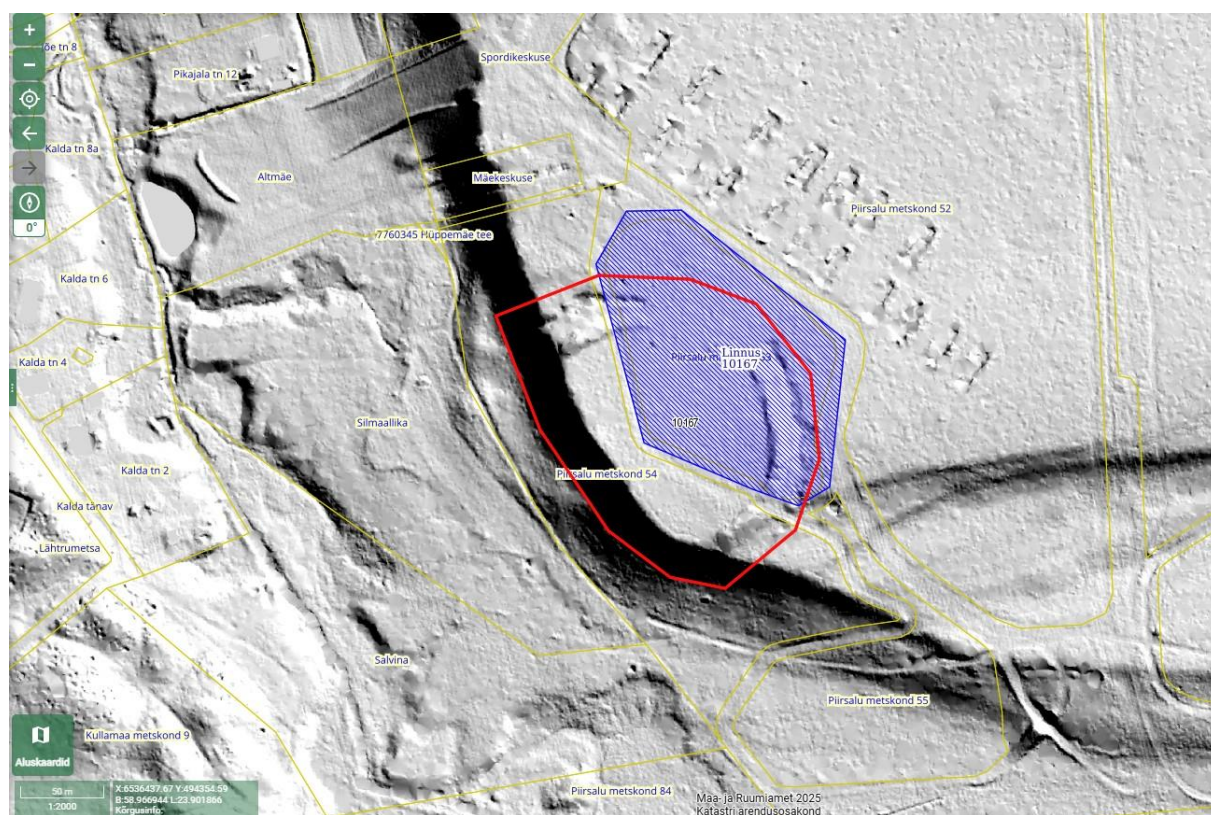
Lisa 4. Linnuse reg-nr 10167 asukoht, ruumikuju ja kaitsevöönd Maa- ja Ruumiameti kultuurimälestiste kaardikihil seisuga 20.06.2025.



## Lisad

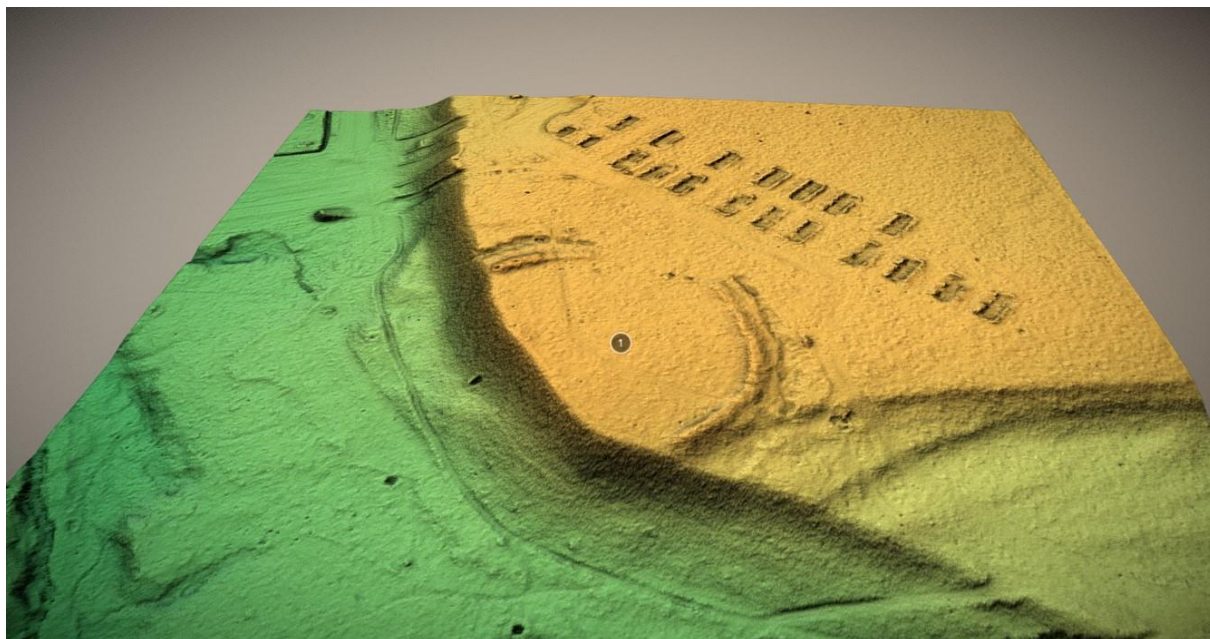


Lisa 1. Linnuse reg-nr 10167 asukoht, ruumikuju ja kaitsevöönd Maa- ja Ruumiameti kultuurimälestiste kaardikihil seisuga 26.05.2025. (Alus: Maa- ja Ruumiameti geoportaal kultuurimälestiste kaardikiht)



Lisa 2. Linnuse reg-nr 10167 tegelik ruumikuju. (Alus: Maa- ja Ruumiameti reljefvarjutusega kaardikiht)





Lisa 3. Linnuse 3D mudel. (Allikas: <https://sketchfab.com/3d-models/palivere-linnus-estonia-bd9dadd876f0482082ce1389f5ddd7b9>)



Lisa 4. Linnuse reg-nr 10167 asukoht, ruumikuju ja kaitsevöönd Maa- ja Ruumiameti kultuurimälestiste kaardikihil seisuga 20.06.2025.